

Objetivo de la clases: Conocen algunas Infecciones de Transmisión Sexual (ITS) como virus del papiloma humano, gonorrea, herpes, cándida, tricomonas, clamidias, sífilis y VIH/SIDA, sus principales síntomas en el cuerpo humano y posibles medidas de prevención y tratamiento.

Infecciones de Transmisión Sexual (ITS)

En las clases anteriores estudiamos los métodos anticonceptivos más utilizados, su eficacia, sus ventajas y desventajas. Ahora, comenzaremos a estudiar algunas infecciones de transmisión sexual.



Infecciones de transmisión sexual

Las Infecciones de Transmisión Sexual (son un grupo heterogéneo de enfermedades transmisibles, que afectan a hombres y mujeres, cuyo elemento en común es la transmisión por vía sexual.

Las infecciones se manifiestan a través de secreciones o flujos que se transmiten de una persona a otra.

Aquellas ITS que tienen manifestaciones en forma de lesiones, verrugas o heridas se transmiten por contacto directo con las lesiones, es decir el germen pasa de una persona a otra a través del roce o contacto con estas lesiones.

El traspaso de una infección de una persona a otra se llama cadena de transmisión. En las ITS, mientras más parejas o contactos sexuales una persona tenga, más personas están incluidas en la cadena de transmisión.

Algunas ITS también pueden transmitirse a través de la sangre o de la madre al niño/niña durante la gestación o el parto.

Observa el siguiente video:

Infecciones de transmisión sexual

<https://www.youtube.com/watch?v=hAW4HTbMbQI>

Anota en el cuaderno la definición de Infecciones de Transmisión Sexual .

Infecciones de transmisión sexual (ITS)

Analiza el siguiente gráfico.



1. ¿Qué información puedes extraer del gráfico?
2. ¿Cuáles pueden ser las causas de la tendencia representada en el gráfico?

Responde en el cuaderno las preguntas que aparecen en el gráfico.

Candidiasis

Agente patógeno: Hongo Candida albicans.

Síntomas: los hombres presentan irritación en el pene y erupciones cutáneas; las mujeres presentan aumento de secreciones vaginales, enrojecimiento, ardor y dolor al orinar.

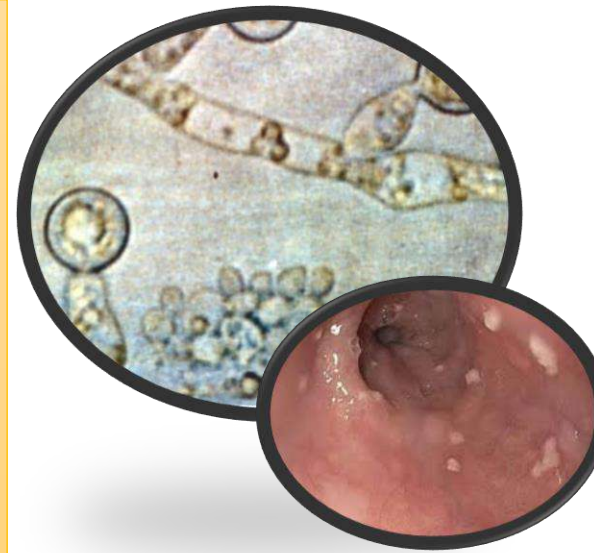
Posibles consecuencias: infecciones urinarias y eventual daño en los tejidos afectados.

Transmisión: Contacto directo de la piel con zonas afectadas y sus secreciones.

Tratamiento: antimicóticos.

El hongo vive normalmente en la boca y la vagina, pero a veces se puede volver patógeno.

Si la infección no es tratada se puede producir daño profundo en los tejidos afectados, infección es frecuentes del tracto urinario y colonización del intestino.



Condilomas

Agente patógeno: Virus del papiloma humano.

Síntomas: hombres y mujeres presentan verrugas en el área genital que pueden causar picor.

Posibles consecuencias: algunos tipos de este virus se asocian a la aparición de tumores cancerígenos.

Transmisión: Contacto directo de la piel con zonas afectadas por verrugas.

Tratamiento: vacuna preventiva para mujeres y extirpación de verrugas.

Esta infección es más peligrosa para mujeres, debido a que el virus tiene relación con la aparición del cáncer de cuello uterino.

Para prevenir este tipo de cáncer, el Ministerio de Salud implementó, a partir del 2014, la vacunación contra VPH en las niñas de 4to(Primera dosis) y 5to Básico(Segunda dosis) de todos los establecimientos educacionales del país.



Sólo lee, después tendrás que resumir la información.

Sífilis

Agente patógeno: Bacteria Treponema pallidum.

Síntomas: Similares en hombres y mujeres. En sus distintas etapas se observan heridas genitales, manchas y graves alteraciones en todo el cuerpo. Sin tratamiento, permanece latente por décadas y puede transmitirse al feto.

Etapa primaria: Aparición de llagas indoloras en la zona genital Estas llagas duran alrededor de 3 semanas Como son indoloras muchas veces las personas afectadas no se enteran de su contagio

Etapa secundaria: Aparición de erupciones en todo el cuerpo Algunas personas presentan fiebre y dolor muscular, síntomas que desaparecen luego de unas semanas.

Etapa latente: Los síntomas desaparecen incluso por años.

Etapa terciaria: Se pueden producir daños neuronales, cardíacos, hepáticos, óseos.

Posibles consecuencias: daños cardiovasculares, neurológicos y fetales.

Transmisión: Contacto directo de la piel con zonas afectadas por las llagas en los genitales.

Tratamiento: Una o más dosis de antibióticos, de acuerdo con el tiempo transcurrido desde la infección inicial.

Si no se trata, se pueden producir lesiones óseas, cardiovasculares y neurológicas En mujeres embarazadas se pueden producir abortos y malformaciones congénitas en el feto La sífilis es una enfermedad muy antigua, hay ilustraciones que muestran a personas enfermas desde la edad media



Etapa primaria



Etapa secundaria

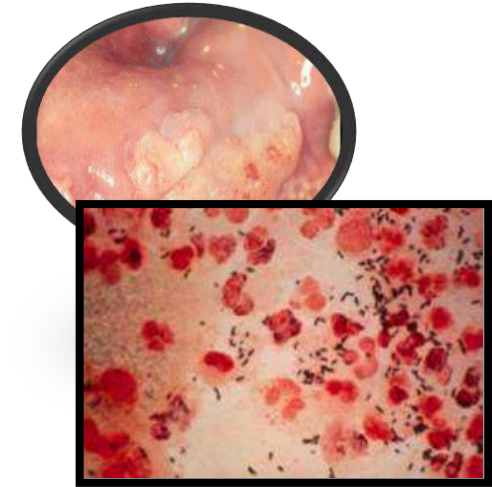
Gonorrea

Agente patógeno: Es una infección producida por la bacteria *Neisseria gonorrhoeae*.

Síntomas: En mujeres es una infección inicialmente asintomática, los síntomas aparecen en la etapa avanzada, con dolor al orinar, dolor durante la menstruación y dolor agudo bajo el vientre. En hombres se manifiesta con la salida de pus por el pene o ano y dolor al orinar.

Transmisión: Contacto sexual con personas infectadas y fluidos como el semen y secreciones vaginales.

Tratamiento: Antibióticos que eliminan la enfermedad, pero no previenen futuros contagios. Si no se trata, la enfermedad produce esterilidad si alcanza a extenderse a los ovarios en las mujeres y al epidídimo en los hombres. También se producen lesiones cardíacas y nerviosas en su etapa más avanzada.



Herpes genital:

Agente patógeno: virus del herpes simple tipo 1 y 2.

Síntomas: hombres y mujeres presentan ampollas genitales.

Transmisión: Contacto sexual con personas infectadas

Posibles consecuencias: abortos espontáneos o nacimientos prematuros.

Además, si el virus pasa de la madre al hijo, puede ocasionarle ceguera, sordera e incluso la muerte.

Tratamiento: Aún sin cura; solo antivirales o cremas.



Sólo lee, después
tendrás que resumir la
información.

Clamidia

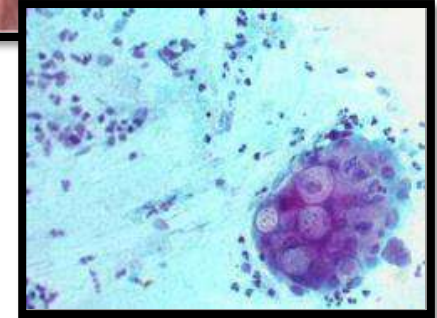
Agente patógeno: Es una infección producida por la bacteria Chlamydia trachomatis

Síntomas: En mujeres a través de la aparición de secreción amarillenta en el cuello del útero. En hombres a través de la presencia de secreción mucosa por la uretra y dolor al orinar.

Transmisión: Contacto sexual con personas infectadas

Tratamiento: Antibióticos que eliminan la enfermedad, pero no previenen futuros contagios.

Si no se trata, se produce inflamación de los órganos sexuales internos que puede derivar en infertilidad.



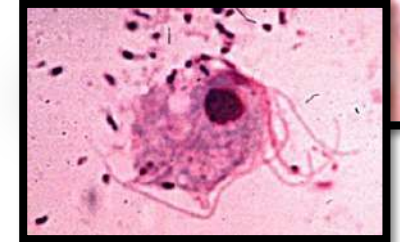
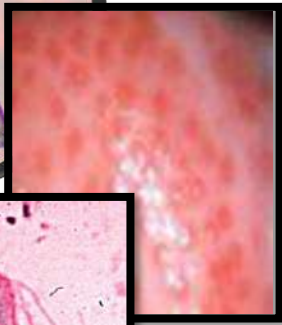
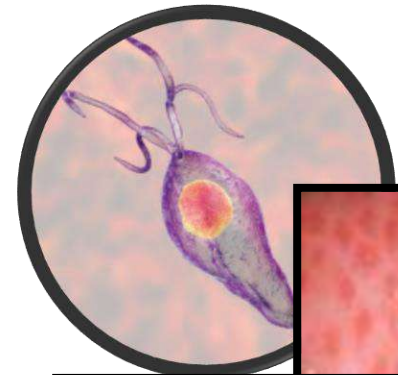
Tricomoniasis

Agente patógeno: Es una infección producida por protozoo Trichomonas vaginalis.

Síntomas: En mujeres puede provocar secreción vaginal con mal olor que puede ser transparente, blanca, amarillenta o verdosa, picazón genital y dolor al orinar. En hombres no tiene síntomas.

Transmisión: Contacto sexual con personas infectadas.

Tratamiento: Medicamentos específicos para el combate contra este tipo de protistas parásitos.



PROTOZOO: Son organismos animales microscópicos formados por una sola célula (unicelulares), heterótrofos, que viven en medios líquidos, son capaces de moverse y se reproducen por bipartición (la célula se divide en dos). Algunos de ellos pueden formar colonias.

Los protozoos son los animales más sencillos ya que están formados por una sola célula y mediante esa única célula realizan todas las funciones vitales.

VIH/SIDA

Agente patógeno: Es una infección producida por el virus de inmunodeficiencia humano

Síntomas:

- **Iniciales:** Inespecíficos y se parecen a los de otras enfermedades, como la gripe, con fiebre, dolor muscular, malestar general, diarrea por algunas semanas Algunas personas no presentan síntomas.
- **Latencia:** Luego de los síntomas iniciales comienza un estado de latencia, en el que no hay señales aparentes de la infección Este estado puede durar desde 3 a 20 años.
- **Desarrollo del SIDA:** Aparición de otras enfermedades oportunistas, principalmente neumonía, caquexia e infecciones fúngicas.

Transmisión: Contacto sexual con personas infectadas, compartir jeringas durante el consumo de drogas intravenosas.

Tratamiento: Hasta ahora no hay cura, pero el tratamiento con antirretrovirales reduce el conteo de virus en la sangre Estos tratamientos bien administrados permiten que las personas contagiadas con el virus puedan llevar una vida relativamente normal.

¿VIH o SIDA? ¿Cuál es la diferencia?

- **VIH** es la sigla del virus causante de la enfermedad, el virus de inmunodeficiencia humana.
- **SIDA** es la sigla del Síndrome de inmuno deficiencia adquirida, la última etapa de la infección por este virus.

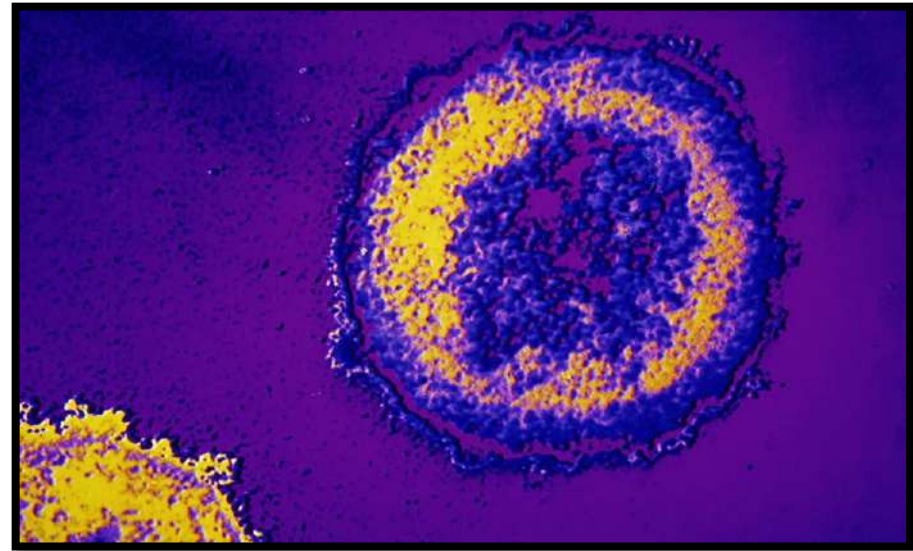
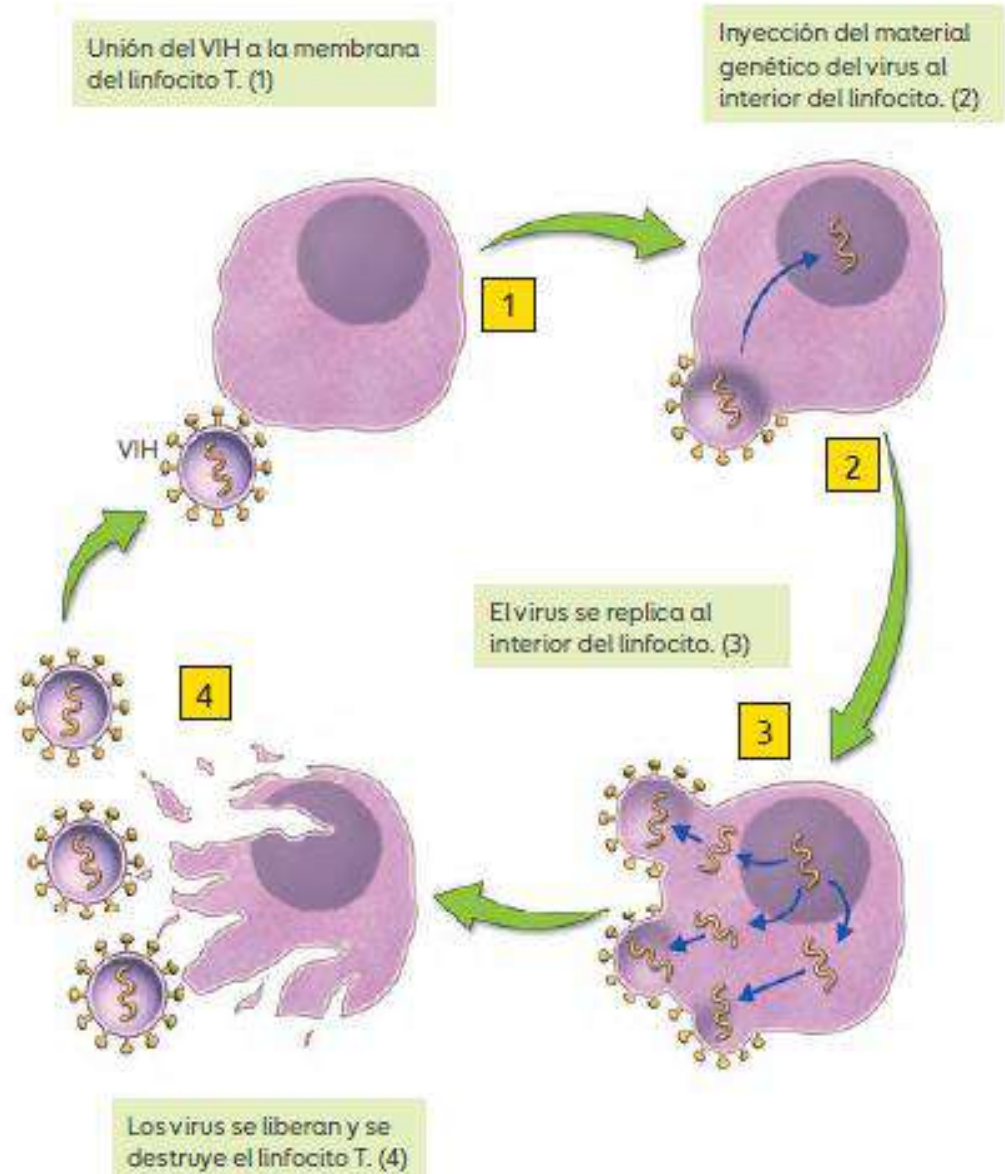
Cuando el virus está presente en muy bajas concentraciones en la sangre de una persona infectada.

El virus ataca a las células CD 4 un tipo de linfocito (o glóbulo blanco) que es parte del sistema inmune Por esta razón, es que cuando la enfermedad se manifiesta, aparecen otras enfermedades, ya que el sistema inmune está afectado.



Sólo lee, después tendrás que resumir la información.

Mecanismo de infección del VIH

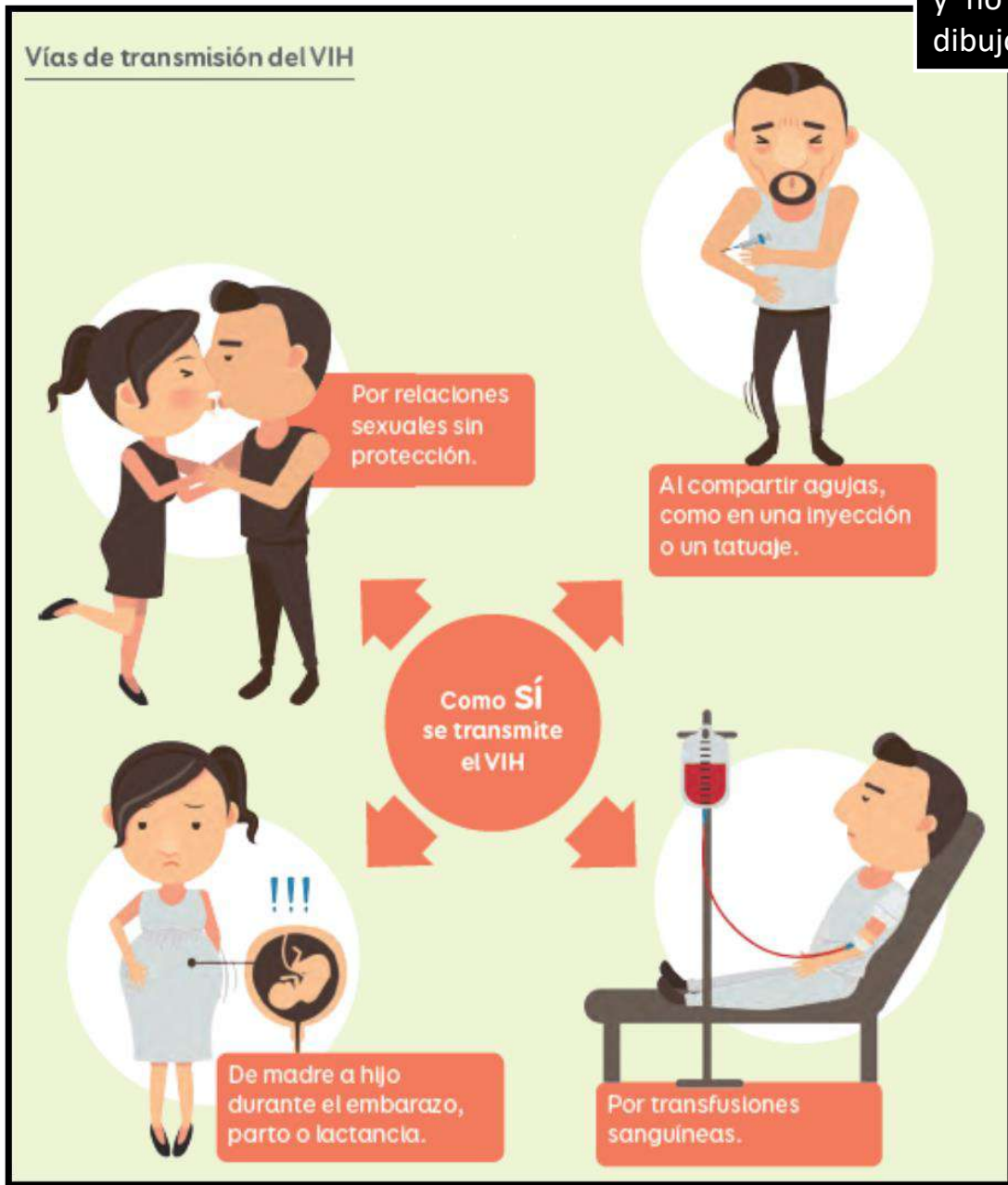


Virus del VIH al microscopio.

Escribe en el cuaderno los 4 pasos del mecanismo de infección del VIH

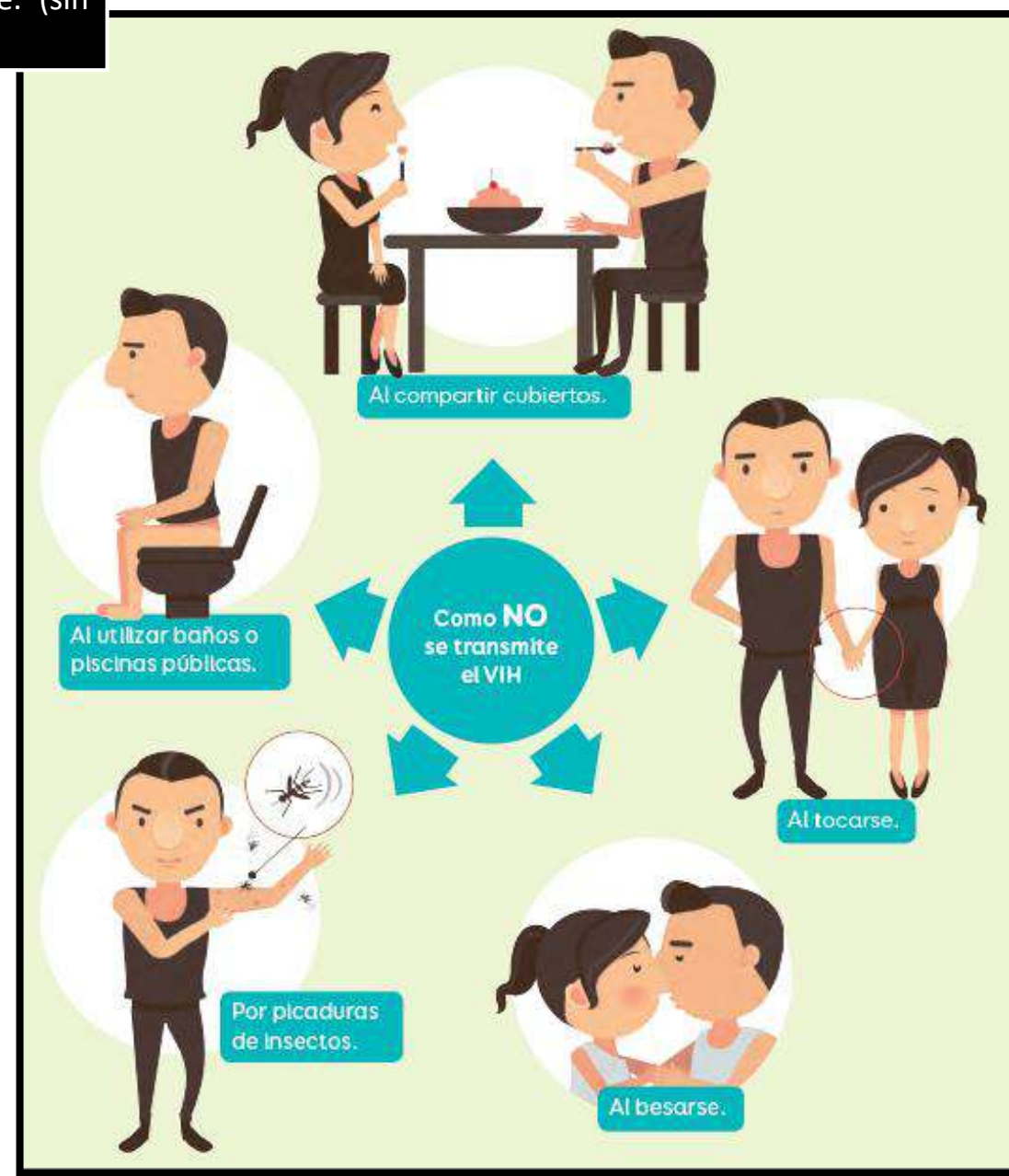
- 1.-
- 2.-
- 3.-
- 4.-

COMO **SÍ** SE TRANSMITE EL VIH



Anota en tu cuaderno como se trasmite el VIH y no se transmite. (sin dibujos)

COMO **NO** SE TRANSMITE EL VIH



ACTIVIDAD 1: Después de haber leído todo, ordena la información en la siguiente tabla.

Enfermedad	Agente patógeno <i>(virus, bacteria, hongo o protozoo)</i>	Transmisión	Dato importante <i>(algún dato que te haya llamado la atención, <u>debes</u> anotar algo.)</i>

Realiza esta actividad en
tu cuaderno de ciencias

Actividad 2: ANÁLISIS DE CASOS

Lee los casos a continuación y contesta las preguntas de cada uno.

<i>Un paciente acude al hospital porque presenta el siguiente síntoma: dolor al orinar y secreción de pus por la uretra del pene.</i>	<i>¿Cómo pudo haberse infectado? Señala una vía de transmisión.</i>
<i>¿Qué ITS podría haber contraído la paciente?</i>	<i>¿Qué secuelas podría tener si esta enfermedad no es tratada?</i>

<i>Una paciente acude al hospital porque presenta el siguiente síntoma: abundantes secreciones vaginales blancas de mal olor, además de ardor en la vulva y dolor al orinar.</i>	<i>¿Cómo pudo haberse infectado? Señala una vía de transmisión.</i>
<i>¿Qué ITS podría haber contraído la paciente?</i>	<i>¿Qué secuelas podría tener si esta enfermedad no es tratada?</i>

Realiza esta actividad en tu cuaderno de ciencias